

# えっと 福山

「福」が  
見つかる街

## 福山が伝えたい

Message From FUKUYAMA

# 5のこと

Special  
Interview

杉原杏璃

〈福山市出身〉





SHIONにて

常夜燈・雁木にて

澤村船具店のおかあさんと

(右) SHIONからの眺めはまさに絶景。海、島、空が織りなす鞆の浦ならではの情景を間近に見られるスポット  
(中) 実用的なボート用品に加えて、港町らしさあふれる雑貨も扱う澤村船具店(左) 鞆の浦のシンボル「常夜燈」と「雁木」。腰を下ろしてひと休みする観光客も

鞆の浦の景色が大好き。帰ってくるたびに癒されます



福山市出身

# 杉原杏璃

## とも うち 鞆の浦さんぽ

地元・福山が大好きな杉原杏璃さんが、「潮待ちの港」として栄えた鞆の浦をぶらり散策。鞆の浦、そして福山の魅力について語ってもらった。

### 町家、路地裏、島の絶景 思い出の地・鞆の浦を再発見

風と潮の流れに頼って航海していた時代、風待ち潮待ちの港として栄えた鞆の浦。港を灯す常夜燈と、船から荷下ろしをするための雁木には、江戸時代当時の面影が色濃く残る。「中学・高校時代、毎年5月にバスに乗って鞆の浦の花火大会に行くのが好きでした」という杉原さん。仕事を含めて年に5〜6回は福山に帰り、鞆の浦は30歳という節目の写真集を撮影した場所。

常夜燈を起点に、そんな思い出深い鞆の浦を歩く。「すっかり鞆の浦のシンボルになりましたね」と杉原さんが感嘆する常夜燈に続く路地に入ると、古い町家が軒を連ね、観光客が行き交う。土産物店のおばちゃんとのやりとりも人情味にあふれ、旅情をかきたてる。狭い道路に面した澤村船具店は元禄年間創業とあって、その佇まいは風格たっぷりだ。店を切り盛りするおしゃれなおかあさんから、鞆の浦の歴史について教えてもらった杉原さん。

「江戸時代の建物が今も多く残っているなんてびっくり。地元の方とふれあってもっと鞆の浦のことを知りたいな」。その後再び海沿いへ向かい、潮風

に髪をゆらしながら走島や尾道への船が出る県営棧橋から山側を望む。「このロケーションがとっても好きなんです。江戸時代の鞆の浦はもっと繁栄していたんだろうな...とか、想像も膨らみますね」。

高台に位置する福禅寺対潮楼(P7)。かつて朝鮮通信使の迎賓館で、今は鞆の浦屈指の観光スポットながら、意外にも杉原さんは初訪問。「すごく見晴らしがいいですね。ここからだとして俯瞰した景色が見えて新鮮!」との言葉通り、弁天島や仙酔島などの眺めはまるで絵画のよう美しい。

鞆の浦さんぽの締めくくりは、市営渡船場2階の「カフェ&ギャラリースHION潮音」。目の前を往来する平成いろは丸に何度も乗ったという杉原さんは、19歳まで福山で過ごし、上京「島の緑や海の青を見ると癒されますね。瀬戸内海は波も穏やかでリラックスさせてくれます。福山で暮らしていたとき以上に、東京に住むようになってから地元の良いさを知りました」。

最後に、福山に寄せる熱い想いを語ってくれた。「もっと若い人たちがまちにあふれるといいですね。夢をもって地元を盛り上げようとかんばっている友人が多いので、私も大好きな福山の魅力をどんどん広めていきます!」。

### Anri's Favorite FUKUYAMA

#### アプリーでCheck! 福山観光ガイド



びんGO! 福山 検索

#### シーパーク大浜 (旧・ドルフィンビーチ)

夏は毎日のように友達とドルフィンビーチ(混んでいれは近くの別のビーチ)に行っていました。穏やかな瀬戸内海が好きで、他にもなくても友達といっただけで楽しかったなあ。駐車場のおばあちゃんと仲良くなって、ご飯をご馳走になったこともありますよ。

#### ばら

福山駅前にばらの花壇があって、そこはいつも友達とおしゃべりの場。毎年5月は福山ばら祭に出かけるなど、幼い頃からばらに親しんでいました。そのせいか、東京で暮らし始めてからは、ハンドクリームなど無意識のうちにばらの香りを選んでいました。

#### 福山城

福山城は通学時に通り抜けたり、下の公園で友達と遊んだり...とても思い出深い場所です。天守閣が上がればとても見晴らしが良くて、まるで福山を制覇したような気分になりますよ(笑)。自分が生まれた地域にお城があることを、とても誇らしく感じています。

#### PROFILE

福山市出身。グラビアクイーンとして雑誌、バラエティー番組にも多数出演。最近では、小説の出版や株式投資が話題に。株タレントとしても活動の幅を広げている

海と風と太陽の恵み、あふれるところ

# 福山が伝えたい5のこと

瀬戸内の穏やかな海と風、そして降り注ぐ太陽の光によって、さまざまなことが育まれてきた。年月を積み重ねることで魅力を磨いてきた歴史と文化。大切に守り育ててきたばらの花。革新を続けるものづくり。そんな魅力あふれる「福山」が誇る、とっておきの「5のこと」を紹介！

## 1 Message From FUKUYAMA

### 鞆の浦 「潮待ちの港」の風景

多くの船乗りや商人たちが、潮の満ち引きを待った「潮待ちの港」として知られる鞆の浦。古くは万葉集にも登場した名勝だ。キラキラと水面を輝かせる瀬戸内海と情緒あふれる町並みは、今も多くの人々を魅了している。その美しい景色に身を置いて、心癒されるひとときを過ごしてみよう。

鞆の浦を代表する風景といえばやっぱりココ！

#### 全国、そして世界が認める 鞆の浦の歴史的価値

「重要伝統的建造物群保存地区」に選定された江戸時代からの歴史的な町並みが残る鞆の浦。朝鮮通信使が福禅寺対潮楼に残した史料はユネスコ「世界の記憶」に登録され、日本国内だけでなく、世界からも貴重な史料として注目を集めている。

#### 勝形一第東日



#### 坂本龍馬も鞆の浦に上陸 いろは丸展示館

1867年、坂本龍馬率いる海援隊の「いろは丸」と紀州藩船「明光丸」は鞆の浦沖で衝突し、いろは丸は沈没。坂本龍馬は紀州藩と交渉を行い、賠償金を勝ち取った。いろは丸展示館では、潜水調査の様子を紹介する映像や海から引き揚げられた「いろは丸」の船体部品などの遺物が公開されている。

☎ 084-982-1681 年末年始



展示館は常夜燈のすぐそばに位置する「浜蔵」。江戸時代に建てられた建物そのものも見応えあり



#### 保命酒の故郷を訪ねて 太田家住宅

保命酒は、ベリーに振る舞われたとされる鞆名物の薬味酒。江戸時代に保命酒で財を築いた豪商の繁栄を伝える貴重な建築物が、常夜燈近くにある太田家住宅。国の重要文化財に指定されている。

☎ 084-982-3553 火(祝日の場合は翌日)

#### 必ず訪れたい鞆の浦のシンボル



#### 常夜燈

鞆の浦のシンボルとして知られる常夜燈は、1859年に建てられた灯台で、旅に欠かせないフォトジェニックスポット。その高さは海中の亀腹型石積まで含めると10m以上となり、港の常夜燈では日本一の大きさ。



歴史を感じるスポットがたくさん！

鞆の浦に来たなら、常夜燈そばから眺める瀬戸内海は必見！

#### 江戸時代の港湾施設 5点セット

江戸時代の港湾施設である常夜燈、雁木、波止、焚場跡、船番所跡がそろって現存するのは全国でもここだけ



#### まち歩きのお楽しみ1つ

情緒ある鞆の町並みの一角では、瀬戸内海で獲れたちりめんやいりこなどを販売。そのまま食べられるのももちろん、料理にも使える海産物が多く並び、地元客や観光客で店頭はにぎわう。新鮮な魚介類を売るお店も！



常夜燈に続く細い石畳の路地にあるけんちゃんのおやつの店。人気商品の「いりこ屋のおやつ」は、甘く味つけされており、お土産にぴったり！

鞆の浦潮風散歩 おすすめルート

- 徒歩すぐ ↓ ①「鞆の浦」バス停
- 徒歩2分 ↓ ②鞆の浦観光情報センター
- 徒歩3分 ↓ ③榎屋清右衛門宅
- 徒歩5分 ↓ ④福禅寺対潮楼
- 徒歩すぐ ↓ ⑤太田家住宅
- 徒歩すぐ ↓ ⑥常夜燈
- 徒歩すぐ ↓ ⑦いろは丸展示館





対潮楼にゆっくり座り  
瀬戸内海の景色を満喫



潮風が心地よい  
景色抜群のハイキングコース

医王寺から眺める鞆の浦は絶景!

## 対潮楼 朝鮮通信使も称賛した絶景を 福禅寺対潮楼

福禅寺境内の本堂に隣接する客殿・対潮楼は、1690年ごろに創建された。かつてここを訪れた朝鮮通信使が、「日東第一形勝(対馬から江戸までの間で一番美しい景勝地)」と称賛した美しい景色が楽しめる。仙酔島、弁天島を望むここからの景色は格別で、まるで一幅の絵のよう。

☎ 084-982-2705 休 無休

## 鞆の浦史跡めぐりガイドがサポート



まち歩きでどこに行くか迷ったら、鞆の浦史跡めぐりガイドはいかが。ベテランガイドたちが、情報誌では紹介しきれない地元の人ならではのおすすめスポットを案内してくれる。

☎ 084-982-3200

ここに坂本龍馬が隠れてたのか...



## 万葉の昔から多くの人 立ち寄った「鞆の浦」

鞆の浦は、かつて瀬戸内海を航行する船が必ず立ち寄った港。万葉集には大伴旅人が鞆の浦を詠んだものがある。また、足利尊氏は、再起の拠点とし、室町幕府初代将軍となった。室町幕府最後の将軍・足利義昭はこの地に「鞆幕府」をおいたといわれる。江戸時代には船乗りや商人だけでなく、著名な医師シーボルトなどの外国人も異国のこの地を訪れ美しい景色を楽しんだそうだ。

## 坂本龍馬の隠れ部屋を発見!

## 榎屋清右衛門宅

廻船問屋を営んでいた「榎屋」は、「いろは丸事件」の際、坂本龍馬が数日間滞在した商家。当時、命を狙われていた龍馬が「才谷梅太郎」という変名を使用し身を潜めた屋根裏の隠れ部屋を一般公開している。日本の未来を見据え、臆することなく談判に挑んだ龍馬はここで何を考えたのだろうか。幕末の雰囲気がそのまま残る部屋で、龍馬が生きた時代を感じてみよう。

☎ 084-982-3788 火~木



龍馬の死後、120年以上も見つからなかった伝説的ともいえる隠れ部屋は、歴史ファンでなくとも必見



## 鞆の浦の歴史はここで!

## 福山市鞆の浦 歴史民俗資料館

鞆城跡にあり、「潮待ちの館」の愛称で親しまれる資料館。鞆の浦の史料やお手火などの民俗資料を展示している。館内の見学後は、港を一望するロケーションも楽しんで。

☎ 084-982-1121 月(祝日の場合は翌日) / 年末年始



いくつかある温泉施設は、日帰り入浴ができる場所も。瀬戸内海を眺めながら潮風を感じられる露天風呂は「最高!」の一言

## 疲れを癒してリフレッシュ

## 鞆の浦温泉

瀬戸内の中央に位置する鞆の浦温泉。神経痛や疲労回復に効果があるといわれている。ゆっくりとお湯につかれば、体の芯からポカポカに。心も体も癒されるはず!

☎ 084-982-1123 (鞆の浦温泉協同組合)

歴史的な建物や  
風情ある景色が  
いっぱい!



## 1 Message From FUKUYAMA 鞆の浦 「歴史」と「自然」を歩く

古くから国内外の多くの人たちが訪れた鞆の浦には、貴重な史料が多く残る。歴史さんぽを楽しんだ後は「平成いろは丸」で、龍馬さんながら瀬戸内海の船旅を。たどり着く仙酔島は、自然あふれるパワースポット。島探索を満喫して、まち歩きとは違う鞆の浦の魅力にふれてみよう。

「ふくやま」と名のつくばら10種

名前に「ふくやま」を冠するばらが現在、10種ある。「ローズふくやま」や「プリンセスふくやま」といった、愛らしい花をイメージさせるものから、歴史を感じさせる「福山城」や福山で撮影が行われたハリウッド映画を記念したものまで。ばら公園、花園公園、緑町公園をまわるとすべてのばらに出会えるので、ぜひ巡ってみよう!



ローズふくやま

ビューティフルふくやま



プリンセスふくやま

スマイルふくやま

チャーミーふくやま

ラプリーふくやま



アニバーサリーふくやま

福山城

ウルヴァリン:FUKUYAMA

ローズマインドふくやま

福山オードパルファム

2016年の市制施行100周年を記念し、福山市と資生堂が福山のばらをイメージして共同開発。生み出されたのが、心が包み込まれるような、やさしく温かみがあるばらの香り。



かわいい♡ばらスイーツ

福山には、食用のばらを使ったスイーツがたくさん。その中からお土産にもオススメの3アイテムを紹介。ばら本来の香り、色、風味を存分に楽しめる。

☎ マチモト ☎ 084-958-5511



**バラティー** ばらの花びらをティーバッグに。レモンを入れると、より鮮やかなばら色に。バラジャムを加えても、おいしい!



**バラアイス** 約1輪分のばらを使ったアイスクリーム。アイスの中に浮かび上がるばらの花びらは、見た目も美しい



**バラジャム** 食用のばらを風味豊かなジャムに仕上げた。50gのジャムに約3.5輪使われている

5月21日は「ばらの日」

福山市ばらのまち条例で定められた「ばらの日」。これは「福山ばら祭」の前身である「バラ展」の第1回が5月21日に開催されたことに由来。ばらに込めた想いを伝え合う日としている。



福山から世界へ福山のばらの大使

コンサートで福山のばらを発信

春・秋には市内で美しいばらが咲き誇る、そんな福山が大好きです。「ふくやま」と名のつくばらをコンサートでの衣装に取り入れるなど、さまざまな機会を通じて福山の魅力を全国へPRしていきたいです。

「The Rose」を歌ったデモCDをきっかけに、ジブリ映画「ゲド戦記」の挿入歌「テルーの唄」でデビュー。心を揺さぶるその類稀なる歌声で、多くの人に愛され続けている歌手

100万本のばらのまち福山応援大使

手島葵さん



ばらは福山の強いプレーヤー

ばらには力があります。僕自身の作品もよくばらを使います。ばらは花の中でも代表的なもののひとつであり、福山にとっての強いプレーヤーだと思います。今後もウェブやパフォーマンスなどで福山のばらの話もしていきたいです。

デンマーク出身。ヨーロピアンスタイルをベースに北欧のテイストと細部にこだわる日本らしい感性を組み合わせた独自のスタイルで活躍するフラワーアーティスト

ばらのまち福山PR大使

ニコライ・バーグマンさん



100万本のばらに彩られたまち

福山のこころローズマインド

福山の戦後復興から半世紀の歩みのなかで誕生し、根付いた言葉で、「思いやり 優しさ 助け合いの心」を表す。平和を願う気持ち、ばら栽培に必要な愛情、人への優しさなどさまざまな想いが込められている。



福山のばらへの想いは深い。戦後の復興を願い「荒廃した街に潤いを」と住民が約1,000本のばらの苗を植えたのが、ばらのまちづくりの始まり。以来、地域や企業など一緒になり、ばらの植栽・手入れを行い、2016年には「100万本のばらのまち」を達成。ばらを通じて、心に豊かな花を咲かせる活動の輪を広げている。



①園内のばらは、樹高による見え方や色のコントラストにも配慮。ばらが美しく見えるような工夫が施されている②昼とは違う表情も楽しめる



280種、5,500本のばらは見応えあり ばら公園

ばらのまち福山を象徴する公園。1万5,000㎡の敷地に、280種5,500本のばらが咲き誇り、春と秋には大勢の人でにぎわう。毎年5月に開催される「福山ばら祭」のメイン会場のひとつでもある。「福山ばら祭」期間中にはライトアップも行われる。

☎ 福山市公園緑地課 ☎ 084-928-1095



ピラミッドのようなばら花壇が壮観

緑町公園

六角錐の形が印象的なばら花壇(ローズヒル)を中心とした総合公園。市民がばらのオーナーとなって、愛情を込めて育てている。都市防災、レクリエーション、環境保全といった機能も備える。

☎ 福山市公園緑地課 ☎ 084-928-1095



②ひな壇状の花壇が訪れる人を楽しませている③春と秋、それぞれに美しいばらが咲き誇る



## 幕末の幕府を支えた阿部正弘とは？

福山藩阿部家7代藩主。25歳で江戸幕府老中、27歳で老中首座に就任。幕末の安政の改革を断行した。人材育成のための藩校の整備、洋学の推進、軍備の西洋化を進めたほか、慣習や身分にとらわれない人材登用を実行。1854年にはペリーと日米和親条約を締結した。これにより江戸幕府の鎖国政策は終焉し、日本は近代国家へと向かっていく。



福山城之館同窓会蔵

## 大河ドラマで阿部正弘を演じるのは、藤木直人さん

2018年のNHK大河ドラマ「西郷どん」で阿部正弘を演じているのが、俳優の藤木直人さん。「バランス感覚に優れた阿部がいたから、日本は鎖国から開国へと舵を切ることができたんだと思います。ただ、その重責のためか若くして亡くなってしまったのは、本人もさぞ無念だったのではないかと。福山とのつながりと言えば、僕の音楽デビューをプロデュースしてくれた寺岡呼人さんの地元ですし、阿部から老中首座を引き継いだのが僕の出身地・千葉県佐倉の堀田正睦。微妙ではありますが(笑)ご縁を感じています」



ふじき・なおひと ●千葉県出身。1995年俳優デビュー。99年にはCDデビュー。最近の主な出演作に【バラエティ】「おしゃれイズム」(日本テレビ系)、【TVドラマ】「FINAL CUT」(フジテレビ系)、【ラジオ】「TOYOTA Athlete Beat」(東京FM)など

## 築城当時そのままの姿を残す福山城の2つの重要文化財



### すじがねごもん 筋鉄御門

福山城本丸正面に、西向きに建つ。築城の際、伏見櫓とともに、京都伏見城から移築されたと伝えられる。柱の角に筋鉄を施し、さらに扉に数十本の筋鉄を打ちつけているのが、その名の由来。



### ふし み やくら 伏見櫓

白壁三重の外観に、桃山時代の気品を感じる。2階の梁から京都伏見城からの移築を示す刻印が発見されており、伏見城の確かな遺構として極めて価値が高い。



## 2022年に築城400年！

「城のあるまち 福のまち」を合い言葉に記念事業を展開

2022年に向け、さまざまな準備を進めている。「福山城築城400年記念事業」としてロゴマークやキャッチフレーズを決定。今後、市民と一体となってイベントなどを企画していく。

## 昭和初期のロマンにふれる

### ふくじょかいかん 福寿会館

国の登録有形文化財。海産物商として財を成し「鯉節王」といわれた安部和助が昭和初期に建築。伝統的な日本建築の和館と茶室、ルネッサンス風に施した窓を有する洋館、四季折々の表情が楽しめる庭園がある。現在は、さまざまな文化行事が行われている。

☎ 084-923-1516  
📅 月(祝日の場合は翌日) / 年末年始

### 福山城のことなら お任せ

### 福山城 ボランティアガイド



福山城博物館友の会では、天守を中心に城跡内の建物や歴史を紹介する、ボランティアガイドを実施。30分と1時間のコースがあるので、気軽に参加してみよう！

※要1週間前予約

☎ 084-922-2117  
📅 月 / 年末年始

# 2 〝城のあるまち 福のまち〟 間もなく築城400年 このまちのランドマーク「福山城」

2022年に築城400年の節目を迎える福山城。福山のまちや暮らしを見守り続け、今でも市民に親しまれている福山城の魅力を紹介。

福山の歴史は、この城とともに

## 福山城

☎ 福山城博物館 ☎ 084-922-2117  
📅 月(祝日の場合は翌日) / 12/28~31

このまちの歴史を語り文化を発信する福山城

福山城の歴史は、そのまま福山の歩みと重なってくる。

1619年、徳川家康の従弟・水野勝成が初代藩主となった。勝成は築城に取り掛かり、3年の歳月をかけて完成させた。5層6階の天守と京都伏見城から移築した櫓や御殿などが建ち並ぶ姿は壮観であった。

勝成は、この地を福山と名付け、上水道の設置や干拓など城下町の整

備を進めた。い草や綿花栽培の奨励は、今の特産品の「びんご畳表」や「備後餅」につながっている。

また、歴代藩主によって奨励されたこともあり歌謡・音曲などが盛んに行われ、福山の文化の礎が築かれた。

福山城の天守は1945年の空襲により焼失したが、1966年に市民の寄附などにより復元を果たした。今の福山城周辺には公園や博物館、美術館などが集まり、歴史と文化の発信地として親しまれている。

### 福山はここからはじまった 福山藩初代藩主 水野勝成

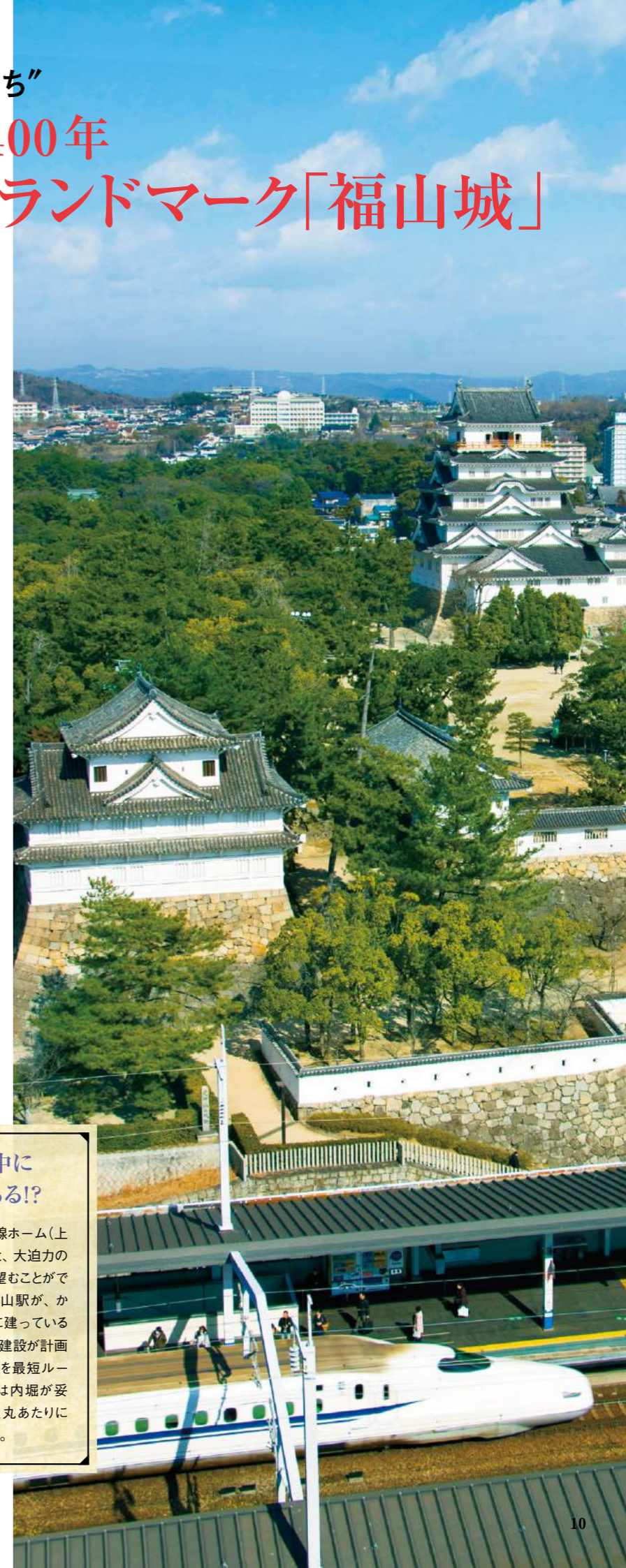
水野勝成は「鬼日向」の異名をもつほどの猛将として知られていた。その一方で、治水工事などを行い、まちの繁栄に力を注いだ。



賢忠寺蔵

### 城の中に 駅がある!?

福山駅の新幹線ホーム(上り)に降り立つと、大迫力の石垣や天守を望むことができる。これは福山駅が、かつての城郭内に建っているから。山陽線の建設が計画された際、線路を最短ルートで敷くためには内堀が妥当とされ、三之丸あたりに福山駅ができた。

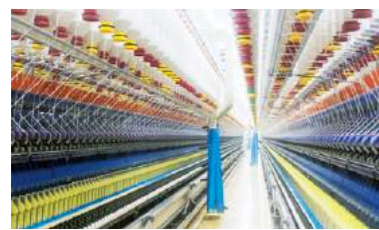


# デニムができるまで!

世界レベルのクオリティを誇るデニムは、どのようにして作られているのか。最新鋭の設備を備えるカイハラの工場へ潜入!



備後絨は福山市新市町などで製造されている絨で、伊予絨・久留米絨と並ぶ日本三大絨の一つ。昭和30年代には年間300万反が生産され、全国一の生産量を誇っていた。



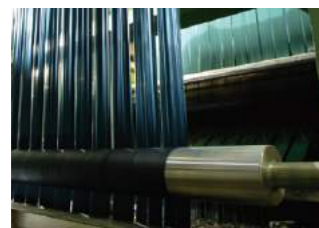
## 2 紡績

独自のノウハウでブレンドされた原綿は精紡工程へ。粗紡機でできた粗糸は引っ張りながらヨリをかけられ、一定の太さに紡がれていく



## 1 原綿

世界の主要産地から輸入した原綿を管理・保管する倉庫。一俵の重さは230kgもある。開俵後は表面の汚れをクリーニング



## 3 染色

備後絨の藍染で培った経験と技術を存分に生かしたロープ染色。インディゴ染料の液槽を通過し、徐々に緑色から藍色へと姿を変える



## 4 織布

糊付けされたタテ糸にヨコ糸を打ち込み、デニムに織り上げていく。織機を使い分けることで、多種多様なデニムが生まれる

## 6 整理加工

表面のケバを取る毛焼き、生地を縮みを防ぐ防縮など、製品として出荷する最終仕上げを行う。この後、検査をクリアすれば出荷!



## 5 生機検査

織り上がった原反が規格通りに製造されているか、スタッフが厳しい目で品質をチェック。すべての原反を検査している



### 備中備後ジャパンデニムプロジェクトを要チェック!

福山市や井原市などの備中備後地域は高品質な国産デニム生地の産地。縫製や洗い、染色などの関連企業も集積している。多くの方に知ってほしいと自治体と企業が連携してデニムの産地PRを行っている。デニムの濃淡で表現したアニメーションや製造工程の動画など、デニムの魅力を伝える楽しい企画がいっぱい。



Message From FUKUYAMA

# 世界を支える福山のものづくり

大手メーカーやオンリーワン・ナンバーワンなど特色ある企業が多い福山。アパレル関連にまつわる企業も多くあり、日本屈指のデニムの産地となっている。

## JAPANデニムへのこだわり

### カイハラ(株)

代表取締役会長  
貝原 良治さん

福山市新市町出身。1970年に貝原織布(現カイハラ)へ入社。1990年に代表取締役社長に就任し、2003年より現職。新市とデニムをこよなく愛する



備後絨の技術を生かし、高品質のデニムを発信

デニム生地製造において世界トップクラスのメーカーが福山に存在する。福山市新市町に本社を置く「カイハラ」だ。手織正藍染絨を製造する個人商店として創業した同社が、デニム生産へと事業転換したのは1970年。「備後絨で培った染めの技術力を生かし、国内初となるロープ染色機を開発。これにより、芯が染まらず、色落ちして風合いが出る本格的なデニム生地が作れるようになりました」と当時を振り返る貝原良治会長。大手アパレルメーカーからの注文が一気に増えた。その後、紡績・染色・織布・整理加工の日本で唯一の一貫生産を確立した。「紡績から自社で行うことで、よりクオリティの高い製品を作れるようになりました。当社では、毎年700〜1000種類もの新製品を生み出しています。技術力と開発力はどこにも負けません」。現在、国内の50%以上のシェアを占め、輸出量でも1位を達成したカイハラはデニム「走り続けることがトップランナーの使命。メイドインジャパンの素晴らしさを福山から世界に発信していきたい」と会長は目を輝かせる。

# ONLY ONE NUMBER ONE

## —世界をリードする福山の企業—

### 福山通運(株)

#### 福山から全国の物流を支える

日本全国及び海外に411ヶ所の営業拠点を有し、企業間物流の提案や国際物流と国内配送の一貫輸送などの物流サービスを提供。一日当たり大型トラック240台分の貨物を鉄道に切り替えるモーダルシフトによりCO2の排出量の削減にも取り組む。



### 常石造船(株)

#### 世界の海で活躍“常石品質”!

世界トップシェアを誇る8万トン級のばら積貨物船や、タンカー、コンテナ船など多様な船舶の企画・開発、設計から建造、修繕まで幅広く担う造船会社。創業から100年培ってきた“常石品質”の高い技術力で、経済性と環境性を両立したエコシップを提供。



### JFEスチール(株) 西日本製鉄所

#### 業界を牽引する世界トップクラスの製鉄所!

粗鋼生産量日本一を誇る世界最大級の製鉄所。建築物や自動車、スチール缶など幅広い領域で世界の暮らしと産業を支えている。鉄を取り出す高炉は製鉄所のシンボル。日本で鉄道レールを製造するのは2つの製鉄所のみで、福山地区はその1つ。



### (株)キャステム

#### 先端医療や宇宙産業を支える

医療機器や産業機械、航空機などに使用される精密金属部品の製造加工会社。材料から製造方法までを一貫して提案できる高い技術力が定評。未来の技術者を育てるため、遊びの中で技を競うイベントなどユニークな取組を行っている。



### (株)エフピコ

#### 世界初!食品トレー循環型リサイクル

食品トレー容器を製造・販売する業界最大手。素材、デザイン、機能など時代の変化に合わせたトレーを次々と開発。全国に先駆けて取り組んだ食品トレーの循環型リサイクルは、全国モデルに発展。日本の食文化の発展に加え、環境面でも貢献している。



### 青山商事(株)

#### 紳士服&スーツ業界最大手

紳士服の販売チェーン「洋服の青山」や「ザ・スーツカンパニー」などを全国に展開する。「洋服の青山」は世界にも展開し、1998年にスーツの販売着数世界一としてギネスブックにも認定。レディス分野などの強化で、さらなる事業拡大を図る。



# 「けものフレンズ」で人気！ サーバルに会いにいこう！



サーバル

すごい！「けものフレンズ」にも登場する動物がいっぱいだね。カラカルもいるー！たのしそー！



ジェンツーペンギン

福山市立動物園の  
どうぶつたち



ショウジョウトキ



キリン



カラカル



話題のフレンズがいっぱい

## 福山市立動物園

☎ 084-958-3200  
🔥 (祝日の場合は翌日) / 年末年始 ※3~5月、9~11月は無休

約65種420点の動物を飼育する動物園。動物とのふれあいを大切に、いきいきと生活する姿を間近で観察できる。全国で1頭しかないボルネオゾウのふくちゃん、多産でギネス記録を持つシロテナガザルのマリちゃんに加え、最近「けものフレンズ」に登場する動物が大人気。メインキャラクターのサーバルやカラカルなどに会える。



「けものフレンズ」って？

「けものフレンズ」は、超巨大総合動物園「ジャパリパーク」を舞台に、神秘の物質「サンドスター」の影響で動物からヒトの姿へと変化したフレンズたちが大冒険を繰り広げる物語。ゲーム、アニメ、コミック、舞台、動物園コラボなど様々な展開で注目を集めているプロジェクトだ。

©けものフレンズプロジェクト

動物が近い！  
それが福山市立動物園の魅力です！

エサやりタイム

トラやペンギンなどにエサをあげ、食べている様子を間近で観察することができる

ぱくくんタイム



ペンギンやリスザルがエサを食べる様子を飼育員の説明を聞きながら観察。パクパク食べる姿がカワイイ

ガイドツアー



動物園の舞台裏を案内する「バックヤード&台所ツアー」、動物に近づいて写真が撮れる「園内ガイドツアー」を実施

ふれあいタイム



は虫類やテンジクネズミに直接タッチ。優しくなで、毛の硬さや感触、生き物の温かさを体感してみよう

# 子育てに ぴったりのまち 福山

Message From FUKUYAMA

福山ネウボラをはじめ、子育て応援活動も充実。安心して子育てできる環境は福山の魅力。



坂本直子さん

兵庫県西宮市出身。アテネ五輪女子マラソン日本代表(7位入賞)。現役引退後、結婚を機に福山市に移住。現在はマラソン塾「走健塾」のコーチ、メキシコオリンピックチーム福山キャンプの応援サポーターを務める

## 福山ネウボラ

妊娠から出産、子育てまで  
「どうしよう？」を気軽に相談

「ネウボラ」とは、フィンランド語で「助言の場」を意味する。「福山ネウボラ」は妊娠・出産・子育てに関する総合的な支援制度。幅広い相談にワンストップで応じるネウボラ相談窓口「あのね」を市内12カ所に開設し、切れ目のない支援を行う。アットホームな雰囲気、利用したママたちからは「丁寧に話を聞いてもらい安心できた」「近所にあるので気軽に立ち寄れる」といった声も。



ネウボラ相談員が丁寧に対応。開設場所は、西町、伊勢丘、神辺、新市、松永など市内全域にわたる

休日は親子で公園めぐり  
子育てライフを満喫中！

「福山は都会過ぎず、田舎過ぎず住みやすいまち。山も海も島もあって、自然環境もバツグン！」  
そう話すのはアテネ五輪で活躍し、現在は福山市で暮らす坂本直子さん。2015年に第一子を出産し、仕事に育児に奮闘する毎日だ。

「子育てをしていていいなと思うのは、公園がたくさんあるところ。あちこちに大小いろんな公園があるので、今日はどこに行こうかと親子で楽しんでいます」。福山市立動物園もお気に入り。子どもが0歳の時にデビューして以来、季節ごとに訪

れている。「隣には大きな公園もあって、一日中遊べるのが魅力。夫は毎回、筋肉痛になっています(笑)」  
図書館の読み聞かせ会や子育てサークル、離乳食講習会などにも積極的に参加してきた坂本さん。「イベント自体も楽しくて役に立ちました。育児の心配事を先生に相談したり、同じ年齢の子を持つママたちと話せるのがよかったです」と振り返る。

東京五輪に向け、メキシコオリンピックチーム福山キャンプの応援サポーターとしても活動中。「世界で活躍する選手を間近で見られる貴重な機会です。子どもたちがスポーツをするきっかけになればうれしいですね」。

子育て応援活動も充実！

NPO法人mamanohibi

地域で暮らす親、子どもをつなぎ笑顔がふえる福山市に

育児セラピストを中心とした子育てに関するハッピーや不安をおしゃべりで共有する「ママ日タミーティング」を開催。週2日、古民家を利用した交流の場をオープンし、親子で楽しめるように。



たんぼぼごはんの会

レシピ本や料理教室を通して「食」の大切さを伝えたい

「食べる力は、生きる力」との思いを大切に、たんぼぼ保育園の給食レシピを紹介した本の制作や料理教室を開催。「食べることを豊かにして、人生も豊かになって欲しい」と活動している。





福山・鞆の浦といえばコレ!  
風味豊かな絶品鯛料理の数々



鯛料理

鞆の浦の名物料理として知られているのが「鯛料理」。古くから親しまれていただけあって、調理法も多彩。刺身や塩焼きはもちろん、鯛めし、鯛そうめん、鯛ちくわなど、さまざまな味で楽しめる。

鯛そうめん

祝い事に欠かせないのが鯛一匹丸ごと使った「鯛そうめん」。尾頭つきの鯛がのったものもある

鯛ちくわ

鯛のすり身を竹の棒に巻きつけた、昔ながらのスタイルが人気の「鯛ちくわ」。食べ歩きにもお土産にも最適!



鯛めし

漁師たちが船上で食べていたという「鯛めし」。鯛と一緒に炊き込んだご飯は、しっかりと出汁が効いた上品な味わい



ばらソフト

ばらのまちならではの! ピンクのソフトクリーム  
鮮やかなピンク色がかわいい「ばらソフト」。食べると口の中にばらの香りが広がる。

ちいちいいかの天ぷら



鞆の浦で古くから親しまれてきたソウルフード

ザルですくうようにして獲る小さなイカを、甘辛く味をつけてサクッと揚げた天ぷら。

くわいの素揚げ



生産量日本一を素揚げで気軽に味わおう

福山市が生産量日本一を誇る、くわい。「芽が出る」縁起物としておせち料理に欠かせない。調理法としては甘煮が一般的だが、小ぶりものを素揚げにしたものや、大粒のものをスライスして揚げるチップスもオススメ。独特のほろ苦さと香ばしさを気軽に味わおう。

①素揚げはおつまみやおやつにも最適  
②甘煮も美味

福山のグルメを支える 農産物 & 水産物



備後フィッシュ

瀬戸内海の新鮮な魚をおいしく食べて欲しい!

瀬戸内海の沿岸4市、広島県福山市、三原市、尾道市、岡山県笠岡市で水揚げされた新鮮な水産物で漁師がオススメする「備後フィッシュ」。鯛をはじめ25種の魚介類が認定されている。



季節ごとに獲れる新鮮な魚介類



洞爺湖サミットでも振る舞われた

ぶどう

広島県屈指の生産高! 瀬戸内の光を浴びた逸品

福山市は広島県屈指のぶどうの産地。年間約1,000トンの出荷量を誇っている。特におすすめの「ニューベリーA」は、濃厚で甘みがあり、しっかりした味。その他、ピオーネやシャインマスカットも。

Fukuyama Gourmet

味も写真映えも抜群!  
穏やかな瀬戸内がもたらす海の幸や実り豊かな山の幸がたくさん!



うずみ

江戸時代の倹約政治により、海や山の幸などの具材をご飯の下に隠して食べたのが始まりとされる。今は、宝探しのように何が出てくるかとワクワクしながら掘り出して食べるのが秘訣だ。味の決め手は出汁。代表格は鞆の浦に集まる真鯛を使用した「福山鯛うずみ」。

うずみMAPをCHECK



中はこうなってる!



秘めたる魅力が満載!  
宝探し感覚で楽しもう

瀬戸内を代表する小魚をサクッと!

瀬戸内を代表する小魚の「ねぶと(テンジクダイ)」。頭に石のような大きい骨があるのが特徴。頭をとって調理されることが多い。おすすめは唐揚げ。スナック感覚で楽しめるので、おやつや酒のつまみとして親しまれている。



福山の居酒屋の定番メニューで、老若男女を問わず人気。食べ始めたら止まらない、クセになる味。5~9月が旬!

ねぶとの唐揚げ

がす天



鞆の浦で愛される定番練り物

鞆の浦名産の練り物で、ねぶとなどの小魚を骨ごとすりつぶして油で揚げたもの。骨っぽい食感が「がすがす」するので「がす天」と呼ばれるようになった。そのまま食べても、さっと炙って食べてもおいしい。

3世代でも楽しめる! ワクワク&文化体験に挑戦!

### みろくの里

広島県唯一の遊園地



23種のアトラクションが楽しめる遊園地のほか、昭和30年代の街並みを再現した「いつか来た道」や恐竜数十体が息を吐く「ダイナソーパーク」も人気!

みろくの里  
084-988-0001 無休

人気アトラクションの一つ、空中ブランコ

### 神勝寺 禅と庭のミュージアム 禅体験&坐禅



日常の喧騒から離れ  
心と体を整える

禅の世界の中で雑念をなくし、心と体を整えることができる。坐禅・食事・写経などを半日かけて行う「禅体験」や坐禅のみの体験プランを用意。

神勝寺 禅と庭のミュージアム  
084-988-1111



④目に映るものすべてが美しい禅の世界観を表した庭園  
④僧侶を見習って、背筋をシャキッと伸ばそう ④伝統的なこけら葺きを応用したアートパビリオン「洗庭」



福山の魅力を全身で体感!

# Fukuyama Activity

迫力満点の観光漁から人気の遊園地、名産品づくりまで、ワクワク&ドキドキのレジャーがいっぱい!

本アクティブ派にオススメ! 福山の豊かな自然を満喫!

ここであなたも  
漁師気分



### 横島底曳網観光

海に生きる漁師と一緒に伝統の漁へ出発

大きな網を水深数十メートルの海底まで入れ、船を移動させ引き回す漁法を間近で見られる。とれたての海の幸を堪能。魚釣りと組み合わせもできる。

横島漁業協同組合 084-986-2008  
4月中旬~10月下旬

### 田島定置網観光

網引きから魚の選別までまるごと体験

主網の中に入った魚を網ごと漁船に引き揚げて獲る漁法で、網の引き揚げや魚の選別を体験できる。昼食は船頭さんの特製料理が味わえる。

田島漁業協同組合 084-986-2304  
4月中旬~5月下旬



### クレセントビーチ

美しい瀬戸内の海で  
海水浴を存分に!

真っ白な砂浜が三日月状に広がる、全長600mの美しいビーチ。波が穏やかで水もきれいなため、子ども連れでも安心して遊べると人気。

田島漁業協同組合  
084-986-2304



### シーカヤック

穏やかな瀬戸内の海へカヤックで漕ぎ出そう

鞆の浦、仙酔島、阿伏兔観音など歴史情緒あふれる名所を、シーカヤックに乗って海の上から観光。初心者には、安定感のある艇を使用する「シーカヤック半日体験」がおすすめ。

村上水軍商会 090-8718-4141 不定

### 山野峡キャンプ場

水遊びや  
溪流釣りも満喫

山野峡県立自然公園にある最大500人収容のキャンプ場。春から秋にかけてさまざまな景色が楽しめる。

福山市観光課  
084-928-1042



### せとうちSEAPLANES

陽光きらめく瀬戸内で楽しむ空中遊覧

水陸両用機で瀬戸内海の島々をめぐる遊覧飛行。大小の島が連なる多島美や箱庭のような町の景色に出会うことができる。

せとうちSEAPLANES  
0848-70-0388



### 鯛ちくわづくり・ふりかけづくり

漁師まちならではの体験、できたてちくわは絶品



魚のすり身を竹に握り付けていく手握り体験は、職人が丁寧に教えてくれるので、小さな子どもでも安心。焼き立て熱々のちくわは格別(要予約)。人気のじゃこふりかけをベースに12種類の具材から調合。オリジナルのふりかけが作れる。

阿藻珍味・鯛匠の郷  
084-982-3333  
火(体験は12月、1月は冬期休業、土・日曜、祝日のみ営業)

### 瀬戸内クルージング

風光明媚な瀬戸内海を  
クルーザーで海上散歩

阿伏兔観音近くにあるあぶと本館を出発し、鞆の浦、内海大橋、田島などをぐるりとクルージング(40~60分)。クルーザーの上での食事や釣りもできる(要予約)。

あぶと本館 084-987-0416 無休



瀬戸内の雄大な景色を堪能できる

れんじゅく かんなべほんじん  
**廉塾／神辺本陣**

多くの人が行き交い  
集った歴史の要所

廉塾は「当世随一の詩人」とも評された儒学者・菅茶山によって開かれた私塾で国の特別史跡。近くには江戸時代、参勤交代時に大名が宿泊した神辺本陣もある。

📍 神辺町観光協会 ☎ 084-963-2230  
🕒 お盆／年末年始



黒塗りの土壁が当時の趣を今に伝えている神辺本陣



国の特別史跡に指定された私塾。往時は学問の道を志す若者が集まった廉塾



① 丘巻の迫力、龍頭の滝  
② 一面が紅葉色に染まる山野峡

やまのきょう りゅうず  
**山野峡／龍頭の滝**

四季折々に見せる  
自然の彩りに思わずため息

最北部に位置する緑豊かな自然公園、山野峡。春の桜、夏の新緑、秋の紅葉と四季折々の景色が楽しめる。そんな山野峡最大の名所が落差約60mの龍頭の滝。

📍 福山市観光課 ☎ 084-928-1042



鮮やかな朱色の本殿は国の重要文化財

びんごいちのみやきびつ  
**備後一宮 吉備津神社**

古くから「一宮さん」と呼ばれ  
多くの人に親しまれる神社

806年に備中吉備津神社より分霊されたと伝えられる。何度かの焼失後、水野勝成が現在の本殿を造替。御祭神は備後開拓の神様として、多くの人に親しまれている。市立大祭や節分の例祭(ほら吹き神事)が有名。

☎ 0847-51-3395



**北部エリア**

江戸時代の面影を残す町並や豊かな自然を楽しむスポット、さらに古代の暮らしに思いをはせる場所がたくさん!

すなごめ  
**砂留群と古墳群**

日本最大規模の堂々川六番砂留

先人たちの功績・暮らしにふれる

江戸時代につくられた石積み砂防堰堤(ダム)で、現在も土石流を防ぐ機能を持つ砂留。堂々川に残る16基のうち、8基が国の登録有形文化財の堂々川砂留。芦田町の溪流に36基が現存する別所砂留。また、北部エリアには古墳が点在し、神辺町には西日本最大級の御領古墳群が広がる。公園やウォーキングコースからは、砂留や古墳を間近に見ることができ必見。

堂々川砂留・御領古墳群 📍 堂々川ホテル同好会 ☎ 090-2865-3486  
別所砂留 📍 福田公民館 ☎ 084-958-3850

アプリでCheck!

福山ツアリストガイド



**もっと、ふくやま!**

エリアごとの見どころスポットをご紹介します!!

海や山など豊かな自然を舞台に遊ぶスポットから、古代ロマンを感じる古墳、さらに近代的なアートに親しむ場所まで。市内至るところに点在するフォトジェニックな人気スポットをCHECK!

**南部エリア**

瀬戸内の爽やかで美しいロケーションが広がる海辺のエリア。気持ちのいい1日が過ごせるスポットがめぐる押し!

へいけだに  
**平家谷**

平家伝説を今に伝える  
赤・赤・赤

沼隈町横倉地区は、平通盛が源氏の追っ手から逃れて隠れ住んだ場所として、多くの伝説が残る。この地ではしめ縄に赤い紙が使われるなど、平家の赤の色が守られている。

📍 沼隈町観光協会 ☎ 084-987-0677



通盛主従を祀る通盛神社



① 安産祈願の「おっぱい絵馬」が所狭しと奉納されている  
② 透明な海の輝きと荒々しい岩肌を朱塗りの観音堂が調和



あぶとのかんのん ばんだいじのかんのんどう  
**阿伏兔観音(磐台寺観音堂)**

岬の先端にそそり立つ観音堂

沼隈半島の南端、瀬戸内海を一望できる阿伏兔岬の先端に立つ朱塗りの観音堂。岩壁に建つその姿は美しく、歌川広重の浮世絵の題材になったほど。安産の祈願所として広く知られている。国の重要文化財。

☎ 084-987-3862

**中心部エリア**

福山駅周辺はユニークなミュージアムが立ち並び人気スポット! 2つの国宝も!

みょうおういん  
**明王院**

日本唯一! 本堂と五重塔が揃って国宝

807年に弘法大師が開基したと伝えられる。鎌倉時代に再建された本堂は折衷様式の建物としては日本最古級。また日本で5番目に古いと言われる五重塔は、南北朝時代、民衆が私財を投じて建立したという珍しい成り立ちをもつ。

☎ 084-951-1732



① 例年3月には「火渡り神事」が開催される  
② 青空と新緑に朱色の五重塔と本堂が映える



**ふくやま文化ゾーン**

アート作品や歴史を紐解く文化財が並ぶ

福山城を中心に、さまざまな文化施設が揃う。印象的なアート作品が展示される美術館のほか、文学館や書道美術館、人権平和資料館、歴史博物館などがある。

赤いオブジェ「愛のアーチ」はふくやま美術館の目印



びんご畳表



朝廷や幕府に献上! 最上級品の畳表

福山で作られた畳表は色艶が良くしなやか。その歴史は古く南北朝時代の書物にも記録が残る。国宝や重要文化財には欠かせない最上級品として知られている。

広島県産業協会  
084-933-2004

福山琴 -国指定伝統的工芸品-



江戸時代から続く、職人の技が詰まった琴

琴生産量日本一の福山。琴の生産が始まったのは、江戸時代初期。最高級の桐材を使って熟練の職人が生み出す。美しい音色と優美なさまは高く評価されている。

福山邦楽器製造業協同組合(福山商工会議所内)  
084-921-2349

松永下駄



塩づくりから生まれた日本一の下駄

明治時代、製塩業が盛んだった松永町で、塩を煮詰める薪から生まれたのが松永下駄。日本下駄の生産量の約5割を占める。最盛期には何百軒もの下駄屋が軒を連ねていたという。今でも松永は「はきもの里」として知られている。

広島県はきもの協同組合  
084-934-3322

備後絨 -県指定伝統的工芸品-



日本三大絨の一つ。160年以上愛される

1861年に「文久絨」として販売された備後絨は、伊予絨、久留米絨と並ぶ日本三大絨の一つ。昭和30年代には日本最大の絨の産地として知られていた。井桁模様が特徴で素朴さが魅力。現在は洋服や小物、雑貨などにアレンジされている。

備後絨協同組合  
0847-52-3017

伝統を守る

受け継がれてきた技を体験する

国内外から高く評価される、伝統的工芸品が多くある福山。先人たちから受け継いできた「技」を見て、ふれて、体験しよう。

もっと知りたいならココに行こう!

松永はきもの資料館(あしあとスクエア)

多彩な履物がズラリ!  
あの選手のシューズも

日本でも珍しいはきものと郷土玩具をテーマにした資料館。松永下駄を含む貴重な資料を展示。さらに、館内には広島東洋カープなどの有名選手のシューズがズラリと並ぶ。



084-934-6644  
3月~木/年末年始

福山市しんいち歴史民俗博物館

備後絨の歴史を学び  
道具に触れて体験も

福山市の繊維産業の礎である「備後絨」の継承に力を入れる博物館。備後絨の製造工程や関係する道具を展示するほか、綿繰り機や糸車が体験できる。



0847-52-2992  
3月(祝日の場合は翌日)/年末年始

福山夏まつり



水上スターメイン。西日本一の長さを誇る約1.4kmの花火も見応え抜群

7月上旬



お手火神事

熱気渦巻く勇壮な火祭り

起源は中世以前で、日本三大火祭りのひとつともいわれる。重さ約200kgの松明を氏子衆が担ぎ、大石段上の拝殿をめざす。

沼名前神社 084-982-2050

福山夏まつり

ふるさとを全身で感じよう

福山の伝統芸能を披露する「二上りおどり大会」や「いろは丸YOSAKOI」、そして「あしだ川花火大会」など、充実の三日間。

福山祭委員会事務局(福山市観光課内) 084-928-1043

8月13日~15日



9月中旬



ゲタリンピック

ゲタ競技で盛り上がる!

下駄の産地松永で開催。総重量約1.3トンの巨大ゲタを引っ張る「巨大ゲタさばり」や「ゲタとばし」など、ユニークな種目がたくさん!

ゲタリンピック実行委員会事務局 084-933-2151

10月中旬~11月中旬

福山菊花展覧会

福山城天守閣前に菊を展示

菊愛好家や市内の小・中学校が丹念に育てたさまざまな大菊や小菊などを展示。美しい菊と福山城のコントラストが見事!

福山市観光課 084-928-1043



12月中旬~下旬



ルクシアタふくやま

福山の冬を彩る灯りの祭典

「灯り」と「福山らしさ」を組み合わせたアート作品やモニュメントなどで福山の夜を彩る。大人から子どもまで楽しめる。

福山観光キャンペーン実行委員会(福山市観光課内) 084-928-1043

福山で愛され、守られてきた

イベントに参加しよう!

福山で古くから愛されてきた祭りやイベントは、誰でも気軽に参加できるものばかり!福山の魅力にふれよう!!

1月第2日曜



能登原とんど

無病息災を願って!

紅白の花飾りなどで彩られた高さ10m近い「とんど」が各地域内を練り歩く。全6基をぶつけ合う「暴れとんど」は必見。

能登原学区まちづくり推進委員会(能登原公民館内) 084-987-4460

鞆・町並ひな祭

鞆のまち全体が春色に

約100カ所の町家、商家、寺院にさまざまなお雛様が飾られる。期間中はコンサートや宵びななどイベントが盛りだくさん!

鞆・町並ひな祭実行委員会(福山市鞆の浦歴史民俗資料館内) 084-982-1121

2月中旬~3月中旬



5月上旬~下旬



福山・鞆の浦観光綱網

鞆の浦の初夏の風物詩!

鞆の浦に約380年伝わる伝統漁法「鯛しぼり網漁法」。樽太鼓が鳴り、乙姫が大漁祈願の舞を踊る。古式そのままに行われる綱網は圧巻!

福山観光コンベンション協会 084-926-2649

福山ばら祭

福山が誇るばらの祭典

1968年の「第1回バラ祭」以来、50年以上続く、福山を代表するばらの祭典。ばら公園を始め、市内各所がばら色に染まる。

福山祭委員会事務局(福山市観光課内) 084-928-1043



5月最終土曜



福山鞆の浦弁天島花火大会

鞆の町を照らす圧巻の花火

瀬戸内に初夏の訪れを告げる花火大会。弁天島から打ち上がる花火が、鞆の町や島々を照らす。伝統芸能「アイヤ節」も披露!

福山鞆の浦弁天島花火大会実行委員会(福山市観光課内) 084-928-1042

海苔師の生のり佃煮(極)

ご飯がすすむ、絶品のり佃煮

希少な初摘み一番のりを、小豆島の無添加醤油や鰯の浦の保命酒みりん、香川県産の和三星糖で仕上げた生のり佃煮。

マルコ水産  
084-986-2418



海苔師が最上級のおいしさを求めて作り上げた、究極の生のり佃煮

生姜ごはんの素

生姜本来の味を気軽に楽しむ

駅家町服部地区で作られる、香り高い生姜を炊き込みごはんの素に仕上げた。豊かな香りとまろやかな辛味がクセになる。

ジンジャーダイヤ  
モンド  
084-922-2663



昆布とかつお節からとった出汁と、生姜の香りが絶妙のパランス

ふくやまみやげ(心)

福山を感じる素材を豆菓子に!

創業明治2年の豆菓子専門店のばらワイン、田島のりなど、福山ならではの素材を使った豆菓子の詰め合わせ。

徳永製菓  
084-922-2710



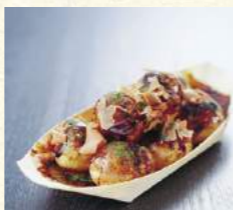
パッケージには、鰯の浦や福山城、ばらが描かれ、お土産にピッタリ!

たこ焼きにしか見えないシュークリーム

楊枝で食べたいシュークリーム

一つずつ手焼きしたシュークリームにかかるのは秘伝のショコラソース。鯉節はスライスしたミルクチョコで、青海苔は抹茶と見た目も楽しい。

虎屋本舗  
084-954-7447



そっくりスイーツ人気ナンバーワン! 笑いのとれるお土産としてオススメ!

ご当地ワイン

福山ならではのワインを

温暖で雨が少なく日照時間の長い福山では、ぶどうの栽培も盛ん。その特性を生かしたワイン造りが進められている。

福山わいん工房 (Rose)  
小島酒類販賣 (Sanzo no Aka)  
084-922-1177  
福山健康舎 (山野峡ワイン)  
084-931-4572



ばらグッズ

福山のシンボルをお土産に!

ばらのまち福山には、お菓子以外にもばらグッズがたくさんそろっている。ばらの花を煮出して染めたストールやばらをかたどったピンバッジなど。福山らしいお土産を探している人にオススメ!

ばらグッズふくやまフレンズ  
080-1934-5755



ばらの特徴を生かした、さまざまなバリエーションが楽しめる

ご当地ソース

古くから地元で愛されてきたソース

ご当地ソースもたくさん。学校給食でも使用されている「ピンゴソース」。牡蠣エキス入りの「ぶちうまソース」。お好み焼きにピッタリの「フクオーソース」。

たかの (ピンゴソース)  
084-987-0727  
二井岡商店 (フクオーソース)  
084-922-0363  
備後焼きそば本舗やまもと商店 (ぶちうまソース)  
084-971-8999



ご当地ドリンク

オリジナルの爽やかな炭酸飲料

黒地にピンクの文字が印象的な「FUKUYAMA COLA」は、強炭酸が人気。一方の「鰯の浦サイダー」は、名物の保命酒と蜂蜜、シナモンを合わせた爽やかなサイダー。

トゥエニーワン (FUKUYAMA COLA)  
084-932-6339  
入江豊三郎本店 (鰯の浦サイダー)  
084-982-2013



これぞ福山名物!  
FukuyamaMiyage

古くから福山で愛されてきたものから新しい名物まで!  
福山の魅力がいっぱい詰まったご当地土産の逸品たちが勢ぞろい!!



鰯の浦では現在、4軒の酒蔵が保命酒を作っている

保命酒

鰯の浦で長く愛される  
滋養にも効く薬味酒

保命酒は、江戸時代から鰯の浦で造られている薬味酒。焼酎、もち米、米麴、薬味(地黄・甘草など)の16種類を合わせて造った和製リキュールのこと。1659年に大阪の漢方医・中村吉兵衛が製造販売したのが始まり。その後、福山藩を代表する幕府へ的高级献上品となった。独特の甘みを持つ保命酒は、嗜好品としてはもちろん、その薬効も珍重されたという。黒船来航の際には、ペリー提督に振る舞われたという記録が残る保命酒は、今も大勢の人に親しまれている。

保命酒協同組合  
084-970-5374



甘酒  
入江豊三郎本店  
084-982-2013



たいやき  
マルト製菓  
084-955-1151



保命玉  
ぬまくま製工房  
084-922-4870



福パウム  
保命酒の香りをほんのりと感じながら楽しむパウムクレーン。深い味わいで人気。  
福山ニューキャッスルホテル  
084-922-2140

ヌーベルローゼ

福山のばらをかawaii焼き菓子に

ばらの花びらで作った特製コンフィチュール(ばらジャム)を花芯に見立て、ばらの型で焼いたアーモンド風味の焼き菓子。

マロンドール  
084-954-0925



モンドセレクション特別金賞を3年連続で受賞

くわいっこ

くわいのおいしさを気軽に!

名産のくわいを、芽につけたまま素揚げし、瀬戸内で作られた塩を振っただけのシンプルな味わいのスナック! ビールのつまみにも最適。

福山くわい出荷組合 (JA福山市川口グリーンセンター)  
084-981-2455



サクサクした食感でやみつきに

くわいぽたーじゅスープ

「芽が出る」縁起物を使ったスープ

くわいを使ったポタージュスープ。くわいの苦さを極力抑え、甘みを感じる、クリーミーな仕上がりに。

ぬまくま製工房  
084-922-4870



お湯を注ぐだけで完成

# 福山市 全域マップ

福山市の観光名所、史跡、グルメ、アミューズメントスポットをご紹介します！

■=施設名 ■=体験メニュー名



### 宇宙の救世主は福山の世界的メーカー

「宇宙ごみ(スペースデブリ)」を除去するシステムに必要な電気を通すひも状の網「導電性網状テザー」。これを開発したのが、魚網を作る日東製網。無結節網で世界ナンバーワンのメーカーだ。



### 日本でここだけ! 紙ヒコーキ博物館

館内には数え切れないほどの紙ヒコーキが! 館長は室内滞空時間ギネス記録保持者。紙ヒコーキへの想いがたっぷり詰まった日本唯一の博物館。

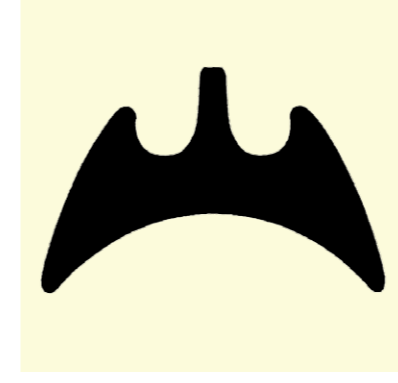
### 大人のたしなみ、仁丹創業者・森下博の出身地

鞆町出身の森下博が薬種商「森下南陽堂」を創業。これが後の森下仁丹となった。森下は新聞各紙に鯛網の広告を出したり、大礼服マーク入りの町名看板を設置するなど、鞆町の発展にも寄与した。



### 福山生まれのフットベースボール

キックベースボールのルールをもとに考案された福山生まれのスポーツ。発祥は1957年ごろだとか。約60年続く夏の球技大会では、市内各学区から参加する50以上のチームが、福山イチをめざす!



### 福山のルーツはコウモリ?

福山の地名の由来は諸説あるが、福山城周辺はかつて「蝙蝠山」と呼ばれ、「蝠」の文字が「福」に似ていることから「福山」となったとも言われている。福山市の市章は、コウモリを「山」の字体にデザイン化したもの。

## ふくやま とんぼあ

「福山ふるさと大使」小林克也さんも驚き!

もっと福山が好きになる11の面白ネタを厳選して紹介!

### 謎のペールに包まれたまち 草戸千軒町遺跡

芦田川の中州で発見された草戸千軒町遺跡。長い間、幻のまちとされてきた。近年の調査で実態が明らかに。出土品は平安時代から江戸時代初めのものまで、100万点を超える。



### 福山の魅力を全国へ発信!

福山の魅力を国内外に発信する「福山ふるさと大使」を創設。2017年9月、その第1号に就任したのが、DJ、俳優として活躍する福山市出身の小林克也さん。



### 宇宙で奏でられた福山琴

2010年に打ち上げられたスペースシャトルに搭乗した山崎直子さんの依頼で製作された、通常の5分の1サイズの福山琴。実際に国際宇宙ステーションで演奏された。



### マニア垂涎! 福山自動車時計博物館

乗れて、触れて、撮れる、レトロ感あふれる体験型の博物館。クラシックカーや国内外のアンティーク時計などを展示している。

### 明治から平成を生きた文豪・井伏鱒二

「山椒魚」「黒い雨」など、牧歌的なユーモア小説から骨太なリアリズム作まで、さまざまな名作で知られる井伏鱒二は福山市出身。鞆の浦に深い愛情をもち、随筆でも頻繁に取り上げている。



### 日本唯一! 箏曲コンクール

福山琴を全国に発信し、子どもの琴演奏技術の向上のために開催される「全国小・中学生箏曲コンクール」。1983年から続く、最も歴史ある小中学生のための琴のコンクール。





## 福山市の位置

瀬戸内の中央に位置し、  
広島県福山市、三原市、尾道市、  
府中市、世羅町、神石高原町、  
岡山県笠岡市、井原市の  
6市2町からなる備後圏域の拠点

広島県  
福山市

## 利便性の高い交通アクセス

福山市は広島空港と岡山空港の中間に位置し、両空港から日本全国・海外へ容易にアクセスできる。福山駅には新幹線「のぞみ」「さくら」が停車するので、東京や九州方面への移動も便利。また主要高速道路が通っているので、ドライブも気軽に楽しめる。

## アクセスガイド



※福山駅からの所要時間。「のぞみ」「さくら」利用の場合

東京	約3時間40分
新大阪	約1時間
博多	約1時間30分
鹿児島	約3時間

## 福山が伝えたい5のこと

# 鞆の浦



# 福山城



# ばら



# ものづくり



# 子育て



## 魅力を発信! 「福山アンバサダー」

福山と一緒に盛り上げたい!福山が大好き!という全国に300人以上いる認定を受けた「福山アンバサダー」が、Twitter、Facebook、Instagramなどで福山の魅力を発信中!「#福山アンバサダー」でリアルタイムの情報をチェック!!見つけた福山の魅力を発信してみよう。

## 福山市公式SNS

Facebook ◦ @fukuyama.city  
Instagram ◦ @fukuyama\_city  
Twitter ◦ @cityfukuyama

福山市ホームページ

福山市



「えっと」とは

備後弁の「多くの」という意味と  
驚きの「えっ!」とをかけています。



## 福山市のデータ

人口 ..... 470,106人  
(2018年(平成30年)2月末現在)  
世帯数 ..... 206,650世帯  
(2018年(平成30年)2月末現在)  
面積 ..... 518.14km<sup>2</sup>  
(2017年(平成29年)10月1日現在)

市内総生産量 ..... 1,682,376百万円  
(2014年(平成26年)市町民経済計算)  
経営耕地面積 ..... 2,157ha  
(2015年(平成27年)農林業センサス)  
製造品出荷総額 ..... 1,911,426百万円  
(2016年(平成28年)経済センサス)

アプリでCheck!

福山観光ガイド  
びんGO! 福山



発行: 2018年(平成30年)3月初版第1刷発行  
企画: 福山市市長公室情報発信課  
〒720-8501 広島県福山市東桜町3番5号  
Tel.084-928-1135 Fax.084-931-2056

無断で複写、転載することをご遠慮ください。